

Wat doe ik met mijn afval?

Beter sorteren en recycleren
in Antwerpen



Minder afval: volg deze tips!



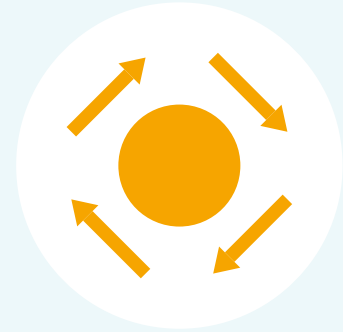
Kraantjeswater

Drink **kraantjeswater**, geen flessenwater.



Reclamedrukwerk

Wil je geen reclame? Kleef dan een **sticker** op je brievenbus.



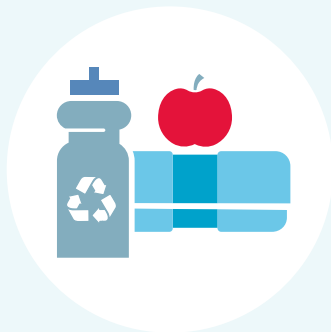
Statiegeld

Met dit **logo** op de verpakking krijg je er geld voor terug in de winkel!



Reparatie

Gooi geen spullen weg, maar **repareer** ze. **Repaircafe.org** helpt je!



Herbruikbaar

Koop geen wegwerpstoffen, maar **herbruikbare** producten.



Winkelen

Neem je **eigen tas** mee naar de winkel.



Wat mag WEL bij papier en karton?



Karton



Papier



Kranten



Boeken



Brieven



Papieren zakken

Wat mag NIET bij papier en karton?



Geen vies karton van een pizza: dit moet in de **witte restafvalzak**.



Geen vette zakjes van bijvoorbeeld frietjes: deze moeten in de **witte restafvalzak**.



Geen behangpapier: dit moet in de **witte restafvalzak**.



Geen verpakkingen van chips, snoep of bloemen: deze moeten in de **witte restafvalzak**.



Geen aluminiumfolie: dit moet in de **witte restafvalzak**.

Hoe bied ik papier en karton aan?



Maak een **stapel** van je oud papier en karton en maak het vast met wat natuurtoew. Zo gaat het niet vliegen als het buitenstaat!



Steek je papier en karton in een kartonnen doos. Zorg wel dat de doos mooi dicht blijft.



Plastic
verpakkingen,
metalen
verpakkingen
en drankkartons

Wat mag bij PMD?



Plastic **flessen**
en **doppen**



Metalen
verpakkingen
zoals conserven



Metalen deksels
en doosjes



Plastic bakjes,
schaaltjes en
vlootjes



Plastic potjes
en tubes



Drankblikjes



Drankkartons



Kroonkurken



Folies



Plastic zakjes

Wat mag NIET bij PMD?



Geen piepschuim: dit moet naar **het recyclagepark**.



Geen verpakkingen met kindveilige sluitingen: deze moeten naar **het recyclagepark**.



Geen verpakkingen met minstens één van deze pictogrammen: deze moeten naar **het recyclagepark**.



Geen verpakkingen van motorolie, pesticiden en siliconenkits: deze moeten naar **het recyclagepark**.

Hoe bied ik PMD aan?



Druk flessen **plat**



Doe PMD in een
PMD-zak van stad Antwerpen



groenten
fruit
tuinafval

Wat mag WEL bij GFT?



Groenten en fruit



Koffie en koffiefilters



Noten en pitten



Brood



Etensresten
zoals vlees en vis



Bloemen en kamerplanten



Keukenpapier



Gras en onkruid



Kleine takjes en **bladeren** van bomen



Eieren en resten van **kaas**

Wat mag NIET bij GFT?



Geen theezakjes:
deze moeten in de
witte restafvalzak.



Geen soep en sauzen:
deze moeten in de
witte restafvalzak.



Geen maand-
verband of luiers:
deze moeten in de
witte restafvalzak.



Geen slachtafval
(ingewanden en been-
deren): dit moet in de
witte restafvalzak.



Geen kattenbakvulling:
dit moet in de **witte**
restafvalzak.



Geen aarde en zand:
deze moeten naar het
recyclagepark.

Hoe bied ik GFT aan?



In de **groene container** mag al
het GFT-afval.



Of in een GFT-zakje van de
stad Antwerpen.



de witte
restafvalzak

Wat mag WEL in de witte restafvalzak?



Broodzakken



Sigarettenpeuken



Aluminiumfolie



Vuil papier



Behangpapier

Wat mag NIET in de witte restafvalzak?



Geen PMD of plastic flessen: dit moet in de **blauwe zak**.



Geen karton of papier: dit moet bij **papier en karton**.



Geen glazen flessen of bokalen: dit moet bij het **glas**.



Geen batterijen of gevaarlijke stoffen: deze moeten naar het **recyclagepark**.

Hoe bied ik restafval aan?



Het restafval mag allemaal in de witte restafvalzak.



Stop niet te veel in één zak: deze mag **niet meer dan 7,5 kilogram** wegen.



Wat mag WEL bij het glas?



Lege en schone glazen flessen en
bokalen

Wat mag NIET bij het glas?



Geen ovenschotels:
deze moeten naar
het **recyclagepark**.



Geen porselein of
steensoorten: deze
moeten naar het
recyclagepark.



Geen opaal of
kristal: deze moeten
naar het **recyclage-
park**.



Geen ramen of spiegels:
deze moeten naar het
recyclagepark.

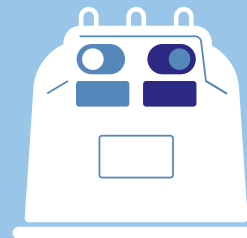


Geen lampen: deze
mogen in de **witte
restafvalzak**.



Geen glazen deksels:
deze moeten naar het
recyclagepark.

Hoe bied ik glas aan?



Verspreid in de stad staan **glasbollen**:
hier kan je glas sorteren.



Ook in de **recyclageparken** kan je met
je afvalglas terecht.



textiel en
kledij

Wat mag WEL naar het brengpunt?



Alle soorten
propere kledij



Een **paar**
schoenen



Riemen en
handtassen



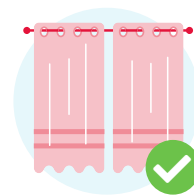
Handdoeken en
washandjes



Lakens, dekens
en kussens



Slaapzakken

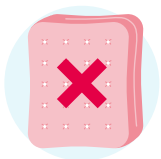


Gordijnen en
tafellakens

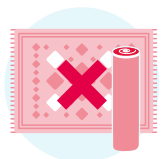


Speelgoed-
knuffels

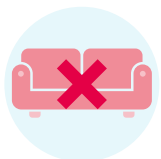
Wat mag NIET naar het brengpunt?



Geen matrassen: deze moeten naar het **recyclagepark**.



Geen tapijten: deze moeten naar het **recyclagepark** of bij het **grofvuil**.



Geen zetelkussens: deze moeten naar het **recyclagepark** of bij het **grofvuil**.



Geen natte of vuile spullen: maak deze eerst **schoon** en **droog**.

Hoe bied ik textiel aan?



Doe textiel en kledij in een goed afgesloten zak.



Je kan daarna terecht bij de inleverpunten van de Collectie of in het recyclagepark.

Bruikbare spullen

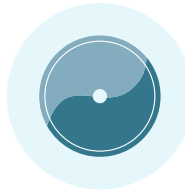
Wat zijn bruikbare spullen?

Elk voorwerp dat niet stuk is, hoort tot de bruikbare spullen.

Bijvoorbeeld: oude zetels, bestek, stoelen, alle elektrische apparaten, meubels, boeken, cd's, drinkglazen, kookpotten, ...

Waar breng je ze naartoe?

Breng je oude en bruikbare spullen naar de **Kringwinkel** en help er anderen mee!



Oude medicijnen

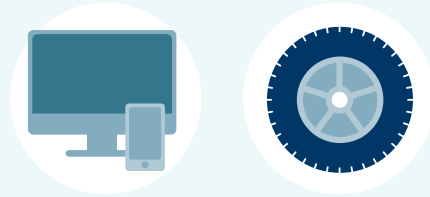


Breng je oude medicijnen naar **de apotheek**:
gooi ze **NIET** bij het afval!

Oude banden, batterijen en apparaten

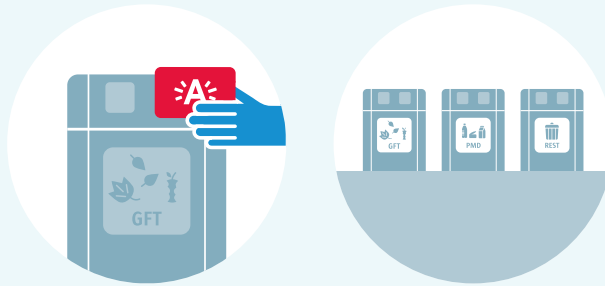


Breng **lege** batterijen naar een
ophaalpunt van bebat of naar
het recyclagepark.



Geef **oude** banden en **elektrische apparaten** af in
de winkel waar je ze gekocht hebt of breng ze naar
het **recyclagepark**.

Sorteerstraatjes

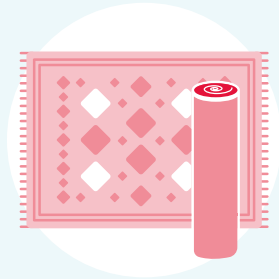
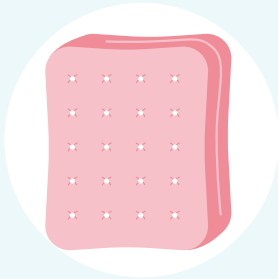


Heb je een A-kaart? Dan kan je ook in de sorteerstraatjes dit afval kwijt:

- papier en karton
- de blauwe zak
- de witte restafvalzak
- glazen flessen
- GFT



Grote spullen laten ophalen (grofvuil)



Grote spullen zoals matrassen en tapijten noemen we grofvuil en kunnen naar het **recyclagepark**.

Dit kan je ook laten ophalen tegen betaling: bel **03 22 11 333** voor een afspraak.



Recyclageparken

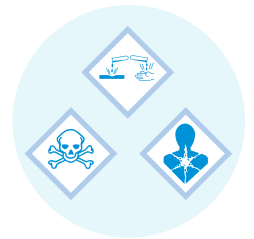
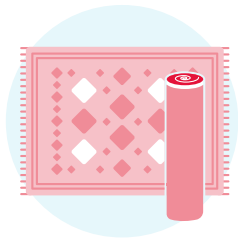
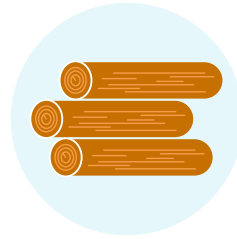
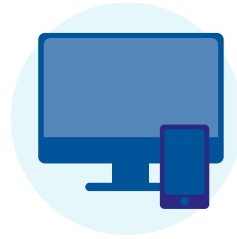
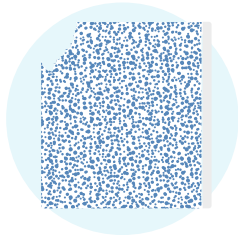
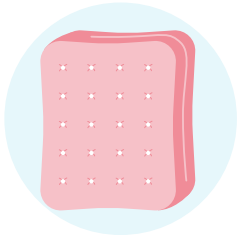
Wat breng je naar het recyclagepark?

- Grofvuil en grote spullen (matrassen, tapijten, meubels, ...) – **betalend**
- Piepschuim
- Gevaarlijk afval (verf, olie, batterijen, ...)
- Hout en ijzer
- Afvalglas
- Steenpuin, aarde, zand, ... – **betalend**
- Textiel en kledij
- Elektronische apparaten
- Snoeihout en harde plastic

Er zijn 9 recyclageparken:

Berchem, Borgerhout, Deurne, Hoboken, Kiel, Linkeroever, Luchtbal, Wilrijk, Zandvliet

www.antwerpen.be/recyclageparken



Verboden



Zwerfvuil

Gooi je afval **NIET** op de grond. Een propere omgeving is leuk voor iedereen.

Wanneer je afval op de grond gooit, riskeer je een boete van **350 euro**.



Sluikstorten

Gooi je afvalzakken **NIET** in de stad. Draag zorg voor het milieu:
dat is gezonder voor iedereen.

Afval dumpen wordt **beboet**.

Vragen over je afval?

www.antwerpen.be/sorteren
info@antwerpen.be
of 03 22 11 333

