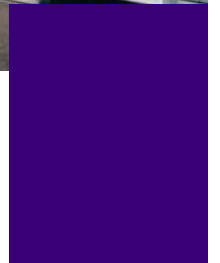
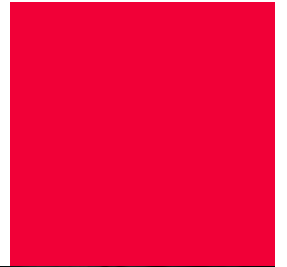
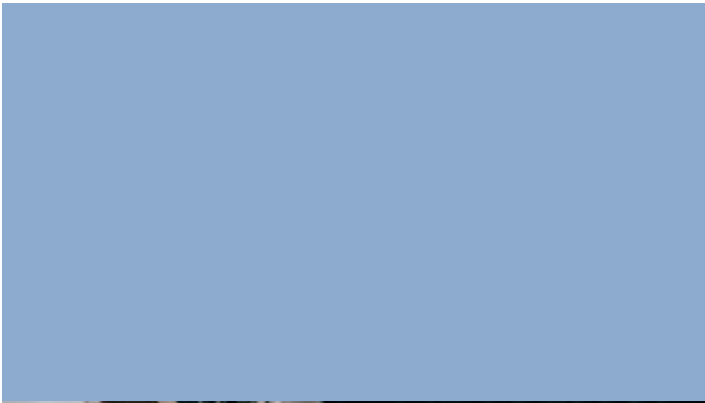


Tips voor een brandveilige zaak

met **minimaal 50 toegelaten** personen



Minstens 1 maand vóór de opening van je zaak moet je een digitale melding doen bij stad Antwerpen via **www.antwerpen.be**.

Stadsdiensten, politie of brandweer kunnen dan de brandveiligheid van je zaak controleren.

Na de controle krijg je een verslag. Je krijgt de mogelijkheid om eventuele overtredingen in orde te brengen. Als je dat niet doet, riskeer je een boete of een sluiting van je zaak.

Je bent als uitbater verplicht om met brandveiligheid in orde te zijn én te blijven. Neem dus alle maatregelen om brand te voorkomen en te bestrijden.

De brandveiligheidsregels zijn van toepassing in alle delen van je zaak die toegankelijk zijn voor het publiek. Ook als een deel van je zaak slechts éénmalig toegankelijk is voor het publiek.

In deze brochure vind je een overzicht van de brandveiligheidsregels. Het volledige brandveiligheidsreglement vind je in de politiecodex op **www.antwerpen.be**.

Verzekering objectieve aansprakelijkheid brand en ontploffing

Sommige uitbaters van een zaak zijn objectief aansprakelijk bij brand en ontploffing. Dit betekent dat de uitbater altijd de lichamelijke en stoffelijke schade aan derden moet vergoeden, ook als de uitbater geen fout maakte.

Deze verzekering is niet voor iedereen verplicht. **Contacteer je verzekeringsmaatschappij** om te weten of de verzekering verplicht is voor je zaak. Ben je inderdaad verzekeringsplichtig? Dan moet je altijd een **bewijs van verzekering** kunnen voorleggen aan een bevoegd ambtenaar (stadsdiensten, politie of brandweer). Je verzekeringsmaatschappij bezorgt je dit bewijs.



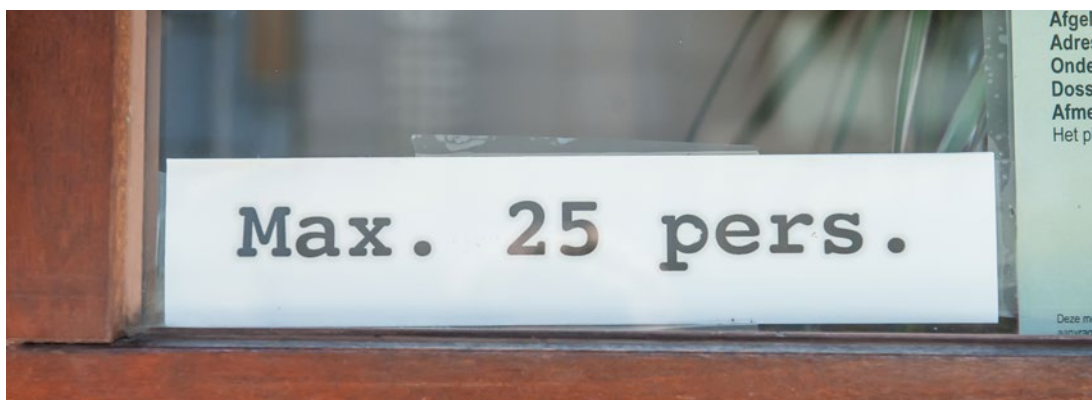
Aan de hand van volgend overzicht kan je checken of je zaak brandveilig is.

Richt je zaak brandveilig in

- Gebruik geen materialen die gemakkelijk branden. Bijvoorbeeld losse plafonddoeken, karton en papier zijn verboden als versiering of bouw materiaal.
- Vloeibaar gemaakt petroleumgas (gasflessen) mag je nooit binnen in je zaak gebruiken of opslaan.
- Kaarsen, petroleumlampen en andere sfeerverlichting met open vuur zijn enkel toegelaten als ze geen brand kunnen veroorzaken.
- Open haarden of open vuren zijn enkel toegelaten in een vuurvaste en stabiele opstelling met rookgasafvoer. Er moet ook voldoende aanvoer zijn van verse lucht.
- Zet nooit afval of afgedankte voorwerpen in de lokalen toegankelijk voor het publiek.
- Plaats geen voorwerpen in de door- en uitgangen. Aanwezigen moeten altijd het gebouw snel en veilig kunnen verlaten.
- Sluit je zaak aan op het openbaar telefoonnet. Het vast telefoontoestel is direct te bereiken en te gebruiken. Plaats bij het toestel de oproepnummers van de hulpdiensten:
 - tel. 100 (ambulance en brandweer)
 - tel. 101 of 112 (politie)

Plaats een bord met het maximaal aantal toegelaten personen

- Het bord is duidelijk leesbaar.
- Het bord is zichtbaar bij de ingang(en).



Bepaal het maximaal aantal toegelaten personen

Je bepaalt zelf hoeveel mensen in je zaak binnen mogen. Je moet wel rekening houden met volgende zaken:

- Netto gebruiksoppervlakte: 1 persoon/m², 2 personen/m² voor zalen, 3 personen/m² voor ingerichte dansvloeren.
- Het aantal uitgangen: 1 tot 99 personen = 1 uitgang, 100 tot 499 personen = 2 uitgangen.
- De breedte van de uitgangen: 1 cm = 1 persoon, met een minimum van 70 of 80 cm (zie verder: afmetingen uitgangen).

Voorbeeld: Je baat een horecazaak uit met een bruto-oppervlakte van 150 m². Na aftrek van toog en vast meubilair blijkt de netto-oppervlakte 125 m² te zijn. Er is 1 uitgang met een breedte van 90 cm.

- Volgens oppervlakte: 125 personen.
- Volgens aantal uitgangen: 99 personen.
- Volgens breedte uitgang: 90 personen.
- **Conclusie: maximaal 90 personen toegelaten.**

Kenmerken uitgangen

- De uitgang geeft rechtstreeks toegang tot de openbare weg (of hiermee gelijkgestelde plaats).
- Of de uitgang geeft toegang tot een binnenterrein waar alle aanwezigen zich minimaal 8 m van het gebouw kunnen verwijderen.
- Of de uitgang geeft toegang tot de openbare weg via een evacuatiweg die hieraan voldoet:
 - De evacuatiweg heeft wanden met een brandweerstand van minimaal 1 uur en zelfsluitende branddeuren met een brandweerstand van minimaal 0,5 uur.
 - De trappen bestaan uit onbrandbare materialen.
 - De breedte van de evacuatiweg en de trappen is minimaal 80 cm en is bepaald volgens de algemeen geldende regels (evenredigheid met het aantal gebruikers, namelijk 1 cm per persoon horizontaal; 1,25 cm per persoon voor dalende evacuatie en 2 cm per persoon voor stijgende evacuatie).
 - De deuren draaien in de evacuati richting.
 - De plaats waar de evacuatiweg terug op het gelijkvloers komt, bevindt zich vlakbij de gevel en is onafhankelijk van de eigenlijke uitgang.
 - Heel de evacuatiweg is voorzien van veiligheidsverlichting.
 - Deze (nood)uitgang en de te volgen richting zijn veelvuldig aangeduid met de juiste pictogrammen.



Afmetingen uitgangen

- Uitgangen hebben een breedte die in cm minstens gelijk is aan het aantal toegelaten personen in uw zaak.
- Alle uitgangen hebben een vrije hoogte van minimaal 2 meter.
- De vrije breedte is minimaal:
 - 70 cm bij een bestaande uitbating
 - 80 cm bij een omgevingsvergunning

Aantal trappen en afmetingen

- Vanaf 100 toegelaten personen op een verdieping moeten er minimaal 2 aparte trappen zijn.
- Vanaf 500 toegelaten personen heeft de verdieping minimaal 3 aparte trappen.
- De minimale breedte in cm bereken je zo:
 - Aantal toegelaten personen vermenigvuldigd met 1,25 voor dalende trappen.
 - Aantal toegelaten personen vermenigvuldigd met 2 voor stijgende trappen.
- Ongeacht het aantal toegelaten personen is de breedte van elke trap minimaal:
 - 70 cm bij een bestaande uitbating
 - 80 cm bij een stedenbouwkundige vergunning

Voorbeeld van berekening breedte dalende trap: Er mogen 80 personen op de 1ste verdieping van je zaak, de trap moet minimaal 100 cm breed zijn ($80 \times 1,25$).

Voorbeeld van berekening breedte stijgende trap: Er mogen 40 personen in de kelder van je zaak, de trap moet minimaal 80 cm breed zijn (40×2).



Kenmerken trappen

- Rol- en spiltrappen komen niet in aanmerking.
- Hellende vlakken met een helling van meer dan 10% komen niet in aanmerking.
- De trappen bestaan uit rechte delen.
- De trappen hebben een aantrede van minimaal 20 cm.
- Draaitrappen zijn toegestaan als de aantrede op de looplijn minimaal 24 cm bedraagt.
- De trappen zijn stabiel en hebben stevige leuning. De treden zijn slipvrij.

Kenmerken deuren

- Deuren in de uitgangswegen draaien in beide richtingen of in vluchtzin open.
- Deuren mogen nooit vergrendeld of op slot zijn tijdens de openingsuren.
- Uitgangdeuren die zich op minder dan hun breedte van de rooilijn bevinden:
 - draaien naar binnen open;
 - staan permanent open tijdens de openingsuren.
- Er geldt enkel een uitzondering voor deuren die bij gewone druk alleen naar binnen draaien, maar bij sterkere druk ook naar buiten.
- Deuren in uitgangswegen die 2 uitgangen verbinden, draaien in beide richtingen open.
- Automatische deuren gebruiken voor de rechtstreekse uitgangen naar buiten is toegelaten. Deze deuren moeten wel automatisch openen als de elektriciteit uitvalt of bij een ander defect.



Plaats veiligheidsverlichting

- Alle lokalen zijn voldoende verlicht.
- De veiligheidsverlichting begint direct en automatisch te werken als de stroom uitvalt en brandt minimaal 1 uur zonder onderbreking.
- Installeer de veiligheidsverlichting minstens op deze plaatsen:
 - boven elke uitgang deur
 - in alle evacuatiewegen (gangen en trappen)
 - bij blusmiddelen
 - in alle lokalen (ook de toiletruimte) met enkel kunstmatige verlichting



Hang pictogrammen op

- Duid elke uitgang aan met het juiste pictogram.
- Duid ook de richting aan van de wegen en trappen naar de uitgangen met pictogrammen.
- De pictogrammen zijn altijd zichtbaar, zowel bij gewone verlichting als bij veiligheidsverlichting.



Pictogram vluchtweg



Pictogram uitgang



Plaats snelblustoestellen

- Plaats 1 snelblustoestel (type 6 kg poeder ABC of 6 liter schuim AB) per 150 m² totale oppervlakte.
- Ongeacht de totale oppervlakte heeft je zaak minimaal:
 - 2 snelblustoestellen
 - 1 snelblustoestel op elke verdieping
- Verwarm je niet met aardgas? Dan moet er in de nabijheid van de stookplaats 1 snelblustoestel staan (type 5 kg CO₂, 6 kg poeder ABC of 6 liter schuim AB).
- Hang de blusmiddelen op en signaleer duidelijk met pictogrammen.
- Zorg ervoor dat jij en het personeel weten wat te doen bij brand:
 - Meld de brand zo snel mogelijk aan de hulpdiensten.
 - Gebruik de blusmiddelen.
 - Help de aanwezigen voor een snelle en veilige evacuatie.



Wat moet er zeker in de keuken staan

- 1 snelblustoestel (type 5 kg CO₂, 6 kg poeder ABC of 6 liter schuim AB)
- 1 branddeken
- Een goed sluitend metalen deksel voor de frituurketel.
- Gebruik enkel CE-gekeurde toestellen om te bakken, braden en flamberen.



Muurhaspels

- Als de totale oppervlakte van je zaak groter is dan 500 m², plaats dan muurhaspels (conform NBN EN 671-1).
- De muurhaspels zijn via een aangepaste leiding op de openbare waterbedeling of gelijkwaardig systeem aangesloten.
- Plaats de muurhaspels zodat elk punt in je zaak kan bespoten worden.
- De afstand vanaf om het even welk punt tot de dichtste haspel mag niet meer bedragen dan de lengte van de gebruikte haspels.
- De haspels worden gevoed door een leiding onder druk met een debiet van minimaal 24 l per minuut.



Rookkamer

- Hou rekening met de **voorwaarden van een rookkamer** (federale rookwetgeving).
- Zet voldoende asbakken.
- Maak de asbakken leeg in een metalen opvangbak. Deze opvangbak heeft een goed sluitend metalen deksel of is vlamdovend.

Verwarming van je zaak

- Verwarmingstoestellen die niet op elektriciteit werken, moet je op een schoorsteen aansluiten.
- Verplaatsbare verwarmingstoestellen op stralingswarmte of met vloeibare brandstoffen zijn verboden in alle lokalen toegankelijk voor het publiek.
- Plaats niets tegen de verwarmingsinstallatie. Ook in de omgeving van de installatie mag je niets zetten dat het brandrisico verhoogt.



Stookinstallatie

- Als het gemeenschappelijk vermogen van de stookinstallaties meer dan 30 kW bedraagt, moeten ze in stookplaatsen geplaatst worden. Uitzondering: CV-ketels van het gesloten type tot 70 kW.
- De stookplaats is goed verlucht en brandwerend:
 - Muren, vloer en plafond hebben een brandweerstand van minimaal 1 uur.
 - Deuren zijn zelfsluitend en hebben een brandweerstand van minimaal 0,5 uur.
- Branders met vloeibare brandstof moeten uitgerust zijn met een automatische blusinstallatie.
- De toevoerleiding tussen het lokaal met de brandstoffenvoorraad en de stookplaats is stevig bevestigd en uit metaal vervaardigd. Deze leiding heeft minimaal 1 afsluitkraan buiten deze lokalen.

Gasmeters

- De gasmeters staan in een ruimte buiten de stookplaats. Deze ruimte is goed verlucht en ligt in een deel van je zaak dat niet toegankelijk is voor publiek. Plaats niets in deze ruimte dat het brandrisico verhoogt.

Afsluiter gastoevoer

- Heeft de gastoevoerleiding buiten het gebouw geen afsluiter? Vraag dan aan de gasmaatschappij om die afsluiter te plaatsen.
- De gasmaatschappij duidt de afsluiter goed zichtbaar op de voorgevel aan.
- Gebruik je zelf geen gas, maar is er wel gas aanwezig in het gebouw? Laat dan een gasafsluiter in het voetpad en een bordje op de gevel plaatsen (aan te vragen bij de gasmaatschappij). Vraag een document aan de gasmaatschappij waarin staat dat er geen gasmeter actief is op de verdieping van je zaak.



Bijkomende voorschriften

- Er is een brandwerende scheiding tussen de voor het publiek toegankelijke lokalen en hun uitgangen met de overige delen van het gebouw. Deuren in deze binnenwanden hebben een brandweerstand van minimaal een half uur.
- De zichtbare oppervlakte van plafonds, balken, muren, vloeren, kolommen en trappen bestaat uit moeilijk brandbare materialen.
- De breedte van de uitgangen, uitgangswegen en uitgangstrappen is minimaal 80 cm.
- Nieuwe trappen:
 - bestaan uit rechte delen;
 - zijn gemaakt uit onbrandbaar materiaal;
 - hebben een aantrede van minimaal 20 cm;
 - hebben een optrede van maximaal 18 cm.



Attesten en controle installaties

In de tabel vind je verschillende installaties, wie moet controleren en hoe vaak.

- Laat deze installaties tijdig controleren door de juiste personen.
- Als bewijs van deze controles krijg je een keuringsverslag. Zorg dat je de keuringsverslagen altijd kan voorleggen aan een bevoegd ambtenaar (stadsdiensten, politie of brandweer).
- Aan alle opmerkingen vermeld op het keuringsverslag geef je onmiddellijk het passende gevolg. Enkel indien je een keuring/attest zonder inbreuken kan voorleggen wordt dit door de bevoegde ambtenaar aanvaard.
- Alle verbruikstoestellen werkend op gas, stookolie of elektriciteit in je zaak worden beschouwd als 'toestellen die gebruikt worden'. Ze moeten dus aan alle keuringsvoorwaarden voldoen.

EDTC: externe dienst voor technische controles.

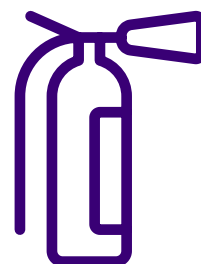
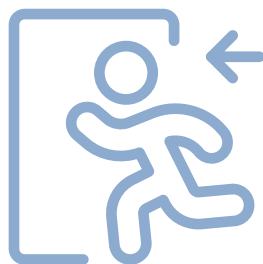
BP: bevoegde persoon. Uitbater zelf, op voorwaarde dat die voldoende kennis heeft van de toestellen.

BT: bevoegde technicus. Persoon of organisatie met de nodige kennis, het nodige materiaal en de nodige erkenning om dergelijke controles te doen (bijvoorbeeld gasdichtheid: gehabiteerde installateur; verwarming: erkende technicus ...).



Wat?	Door wie?	Wanneer?
Laagspanning	EDTC	vijfjaarlijks
Hoogspanning (indien aanwezig)	EDTC	jaarlijks
Veiligheidsverlichting (werking, autonomie)	BP	driemaandelijks
Gasleidingen en -toestellen, vaste lpg-tanks (dichtheidscontrole) <i>Als je geen gas gebruikt maar er is wel gas aanwezig in het gebouw, leg een document voor van de gasmaatschappij waarin staat dat er geen gasmeter actief is op de verdieping van je zaak.</i>	EDTC of BT driemaandelijks	driejaarlijks
Verwarmingstoestellen: op gas inclusief conformiteit afvoer rookgassen en aanvoer verse lucht voor toestellen met open verbranding (onderhoudsattest)	BT	tweejaarlijks
Verwarmingstoestellen: op mazout, inclusief conformiteit afvoer rookgassen en aanvoer verse lucht voor toestellen met open verbranding (onderhoudsattest)	BT	jaarlijks
Schoorsteen en rookkanalen (toestellen op vloeibare/vaste brandstof)	BT	jaarlijks
Filters en kokers van dampkappen	BP/BT indien industrieel	jaarlijks
Autonome branddetectoren (indien aanwezig)	BP	driemaandelijks
Algemene en automatische branddetectie (conformiteit, autonomie, goede werking), inclusief eventuele bij brand zelfsluitende brandwerende deuren en luiken en rookevacuatiekoepels (indien aanwezig)	EDTC	jaarlijks
Rookluik (indien aanwezig)	BT	jaarlijks
Draagbare brandblustoestellen (goede werking)		jaarlijks
Axiaal gevoede muurhaspels (indien aanwezig)	BT	jaarlijks
(Zelfsluitende) brandwerende deuren en luiken, blusmiddelen, evacuatiewegen, trappen, ladders ... (goede staat, bruikbaarheid)	BP	tijdens de uitbating
Personenlift (indien aanwezig)	EDTC	- driemaandelijks (met onderhoudscontract) - zesmaandelijks (via een gecertificeerde firma)
Goederenlift (indien aanwezig)	EDTC	- driemaandelijks (met onderhoudscontract) - zesmaandelijks (via een gecertificeerde firma)





Meer info

Op www.antwerpen.be vind je de politiecodex (Titel 5, hoofdstuk 1) met daarin de brandveiligheidsvoorwaarden.

Heb je na het lezen van de brochure en de politiecodex nog vragen?

Contacteer dan de dienst Maatschappelijke Veiligheid:

tel. 03 338 68 51

uitbatingen@antwerpen.be