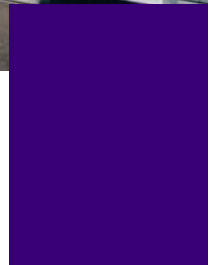
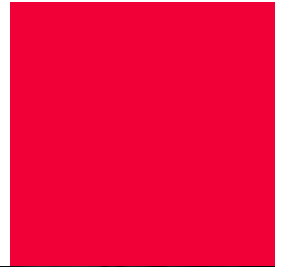
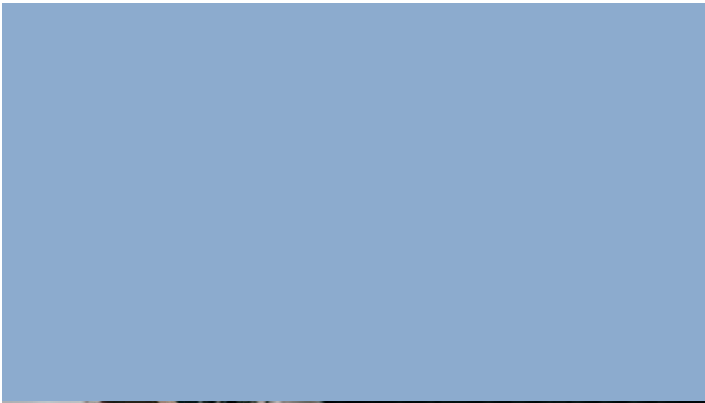


Tips voor een brandveilige zaak

met **maximaal 49 toegelaten** personen



Minstens 1 maand vóór de opening van je zaak moet je een digitale melding doen bij stad Antwerpen via **www.antwerpen.be**.

Stadsdiensten, politie of brandweer kunnen dan de brandveiligheid van je zaak controleren.

Na de controle krijg je een verslag. Je krijgt de mogelijkheid om eventuele overtredingen in orde te brengen. Als je dat niet doet, riskeer je een boete of een sluiting van je zaak.

Je bent als uitbater verplicht om met brandveiligheid in orde te zijn én te blijven. Neem dus alle maatregelen om brand te voorkomen en te bestrijden.

De brandveiligheidsregels zijn van toepassing in alle delen van je zaak die toegankelijk zijn voor het publiek. Ook als een deel van je zaak slechts éénmalig toegankelijk is voor het publiek.

In deze brochure vind je een overzicht van de brandveiligheidsregels. Het volledige brandveiligheidsreglement vind je in de politiecodex op **www.antwerpen.be**.

Verzekering objectieve aansprakelijkheid brand en ontploffing

Sommige uitbaters van een zaak zijn objectief aansprakelijk bij brand en ontploffing. Dit betekent dat de uitbater altijd de lichamelijke en stoffelijke schade aan derden moet vergoeden, ook als de uitbater geen fout maakte.

Deze verzekering is niet voor iedereen verplicht. **Contacteer je verzekeringsmaatschappij** om te weten of de verzekering verplicht is voor je zaak. Ben je inderdaad verzekeringsplichtig? Dan moet je altijd een **bewijs van verzekering** kunnen voorleggen aan een bevoegd ambtenaar (stadsdiensten, politie of brandweer). Je verzekeringsmaatschappij bezorgt je dit bewijs.



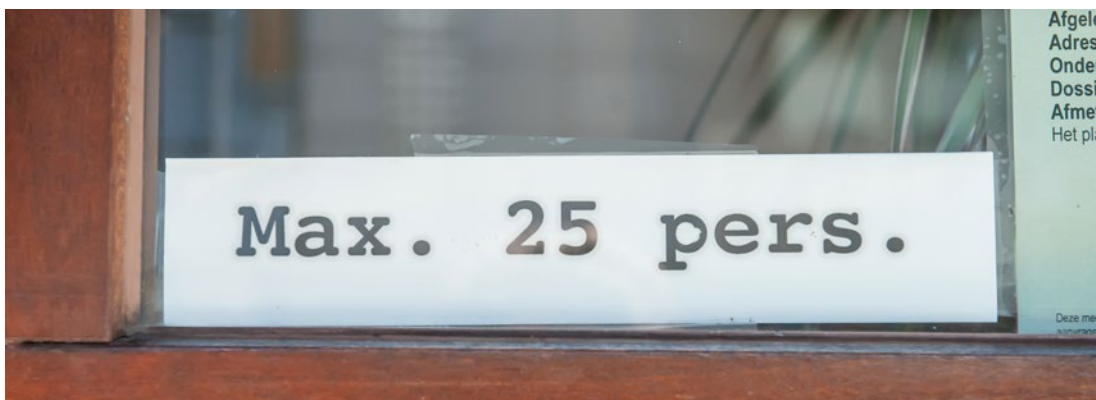
Aan de hand van volgend overzicht kan je checken of je zaak brandveilig is.

Richt je zaak brandveilig in

- Gebruik geen materialen die gemakkelijk branden. Bijvoorbeeld losse plafonddoeken, karton en papier zijn verboden als versiering of bouw materiaal.
- Vloeibaar gemaakt petroleumgas (gasflessen) mag je nooit binnen in je zaak gebruiken of opslaan.
- Kaarsen, petroleumlampen en andere sfeerverlichting met open vuur zijn enkel toegelaten als ze geen brand kunnen veroorzaken.
- Open haarden of open vuren zijn enkel toegelaten in een vuurvaste en stabiele opstelling met rookgasafvoer. Er moet ook voldoende aanvoer zijn van verse lucht.
- Zet nooit afval of afgedankte voorwerpen in de lokalen toegankelijk voor het publiek.
- Plaats geen voorwerpen in de door- en uitgangen. Aanwezigen moeten altijd het gebouw snel en veilig kunnen verlaten.

Plaats een bord met het maximaal aantal toegelaten personen

- Het bord is duidelijk leesbaar.
- Het bord is zichtbaar bij de ingang(en)



Bepaal het maximaal aantal toegelaten personen

Je bepaalt zelf hoeveel mensen in je zaak binnen mogen. Je moet wel rekening houden met volgende zaken:

- Er moet minstens 1 uitgang zijn.
- Als je meer dan 9 personen wil toelaten, dan moet de uitgang minimum 70 cm of 80 cm breed zijn.
- Gebruiksoppervlakte: 1 persoon/m², 2 personen/m² voor zalen, 3 personen/m² voor ingerichte dansvloeren.

Voorbeeld: Je baat een horecazaak uit met een bruto-oppervlakte van 55 m². Na aftrek van toog en vast meubilair blijkt de netto-oppervlakte 45 m² te zijn. Er is 1 uitgang met een breedte van 90 cm.

Conclusie: maximaal 45 personen toegelaten.

Doorgangen en uitgangen

- Minimaal 1 uitgang geeft rechtstreeks toegang tot de openbare weg (of hiermee gelijkgestelde plaats).
- Als je zaak open is, mogen deuren in de uitgangswegen nooit vergrendeld of op slot zijn.
- Je mag automatische deuren gebruiken voor de rechtstreekse uitgangen naar buiten. Deze deuren moeten wel automatisch openen als de elektriciteit uitvalt.



Afmetingen uitgangen en trappen

- Als je meer dan 9 personen wil toelaten, dan hebben alle doorgangen en uitgangen een vrije hoogte van minimaal 2 meter.
- Als je meer dan 9 personen wil toelaten, dan is de vrije breedte minimaal:
 - 70 cm bij een bestaande uitbating
 - 80 cm bij een omgevingsvergunning
- Trappen zijn stabiel en hebben stevige leuning. De treden zijn slipvrij.
- Wil je meer dan 9 personen toelaten en de trap stijgt in de richting van de evacuatiweg? Zo bereken je de minimale breedte van deze trap:
 - vermenigvuldig het aantal toegelaten personen in uw zaak met 2
 - dit getal is de minimum breedte in cm

Voorbeeld van berekening breedte:

Er mogen 40 personen in je zaak, de trap moet minimaal 80 cm breed zijn (40x 2).

Plaats veiligheidsverlichting

- Alle lokalen zijn voldoende verlicht.
- De veiligheidsverlichting begint direct en automatisch te werken als de stroom uitvalt en brandt minimaal 1 uur zonder onderbreking.
- Installeer de veiligheidsverlichting minstens op deze plaatsen:
 - boven elke uitgang deur
 - in alle evacuatiwegen (gangen en trappen)
 - bij blusmiddelen
 - in alle lokalen (ook de toiletruimte) met enkel kunstmatige verlichting



Hang pictogrammen op

- Duid elke uitgang aan met het juiste pictogram.
- Duid ook de richting aan van de wegen en trappen naar de uitgangen met pictogrammen.
- De pictogrammen zijn altijd zichtbaar, zowel bij gewone verlichting als bij veiligheidsverlichting.



Plaats snelblustoestellen

- Plaats op elke verdieping van je zaak minimaal 1 snelblustoestel (type 6 kg poeder ABC of 6 liter schuim AB).
- Plaats 1 snelblustoestel (type 6 kg poeder ABC of 6 liter schuim AB) per 150 m² totale oppervlakte.
- Ongeacht de totale oppervlakte heeft je zaak minimaal 2 snelblustoestellen nodig. Als je minder dan 9 personen toelaat, moet dit niet.
- Hang de blusmiddelen op en signaleer duidelijk met pictogrammen.
- Zorg ervoor dat jij en het personeel weten wat te doen bij brand:
 - Meld de brand zo snel mogelijk aan de hulpdiensten.
 - Gebruik de blusmiddelen.
 - Help de aanwezigen voor een snelle en veilige evacuatie.



Wat moet er zeker in de keuken staan

- 1 snelblustoestel (type 5 kg CO₂, 6 kg poeder ABC of 6 liter schuim AB)
- 1 branddeken
- Een goed sluitend metalen deksel voor de frituurketel.
- Gebruik enkel CE-gekeurde toestellen om te bakken, braden en flamberen.

Rookkamer

- Hou rekening met de **voorwaarden van een rookkamer** (federale rookwetgeving).
- Zet voldoende asbakken.
- Maak de asbakken leeg in een metalen opvangbak. Deze opvangbak heeft een goed sluitend metalen deksel of is vlamdovend.

Verwarming van je zaak

- Verwarmingstoestellen die niet op elektriciteit werken, moet je op een schoorsteen aansluiten.
- Verplaatsbare verwarmingstoestellen op stralingswarmte of met vloeibare brandstoffen zijn verboden in alle lokalen toegankelijk voor het publiek.
- Plaats niets tegen de verwarmingsinstallatie. Ook in de omgeving van de installatie mag je niets zetten dat het brandrisico verhoogt.



Afsluiter gastoevoer (enkel indien je meer dan 9 personen toelaat)

- Heeft de gastoevoerleiding buiten het gebouw geen afsluiter?
Vraag dan aan de gasmaatschappij om die afsluiter te plaatsen.
- De gasmaatschappij duidt de afsluiter goed zichtbaar op de voorgevel aan.
- Gebruik je zelf geen gas, maar is er wel gas aanwezig in het gebouw?
Laat dan een gasafsluiter in het voetpad en een bordje op de gevel plaatsen (aan te vragen bij de gasmaatschappij). Vraag een document aan de gasmaatschappij waarin staat dat er geen gasmeter actief is op de verdieping van je zaak.





Attesten en controle installaties

In de tabel vind je verschillende installaties, wie moet controleren en hoe vaak.

- Laat die installaties tijdig controleren door de juiste personen.
- Als bewijs van deze controles krijg je een keuringsverslag. Zorg dat je de keuringsverslagen altijd kan voorleggen aan een bevoegd ambtenaar (stadsdiensten, politie of brandweer).
- Onderneem onmiddellijk actie bij opmerkingen op het keuringsverslag. De bevoegde ambtenaar aanvaardt enkel een keuring/attest zonder inbreuken.
- Alle verbruikstoestellen werkend op gas, stookolie of elektriciteit in je zaak, worden beschouwd als 'toestellen die gebruikt worden'. Ze moeten dus aan alle keuringsvoorwaarden voldoen.

EDTC: externe dienst voor technische controles.

BP: bevoegde persoon. Uitbater zelf, op voorwaarde dat die voldoende kennis heeft van de toestellen.

BT: bevoegde technicus. Persoon of organisatie met de nodige kennis, het nodige materiaal en de nodige erkenning om dergelijke controles te doen (bijvoorbeeld gasdichtheid: gehabiteerde installateur; verwarming: erkende technicus ...).



Wat?	Door wie?	Wanneer?
Laagspanning	EDTC	vijfjaarlijks
Hoogspanning (indien aanwezig)	EDTC	jaarlijks
Veiligheidsverlichting (werking, autonomie)	BP	driemaandelijks
Gasleidingen en -toestellen, vaste lpg-tanks (dichtheidscontrole) <i>Als je geen gas gebruikt maar er is wel gas aanwezig in het gebouw, leg een document voor van de gasmaatschappij waarin staat dat er geen gasmeter actief is op de verdieping van je zaak.</i>	EDTC of BT driemaandelijks	driejaarlijks
Verwarmingstoestellen: op gas inclusief conformiteit afvoer rookgassen en aanvoer verse lucht voor toestellen met open verbranding (onderhoudsattest)	BT	tweejaarlijks
Verwarmingstoestellen: op mazout, inclusief conformiteit afvoer rookgassen en aanvoer verse lucht voor toestellen met open verbranding (onderhoudsattest)	BT	jaarlijks
Schoorsteen en rookkanalen (toestellen op vloeibare/vaste brandstof)	BT	jaarlijks
Filters en kokers van dampkappen	BP/BT indien industrieel	jaarlijks
Autonome branddetectoren (indien aanwezig)	BP	driemaandelijks
Algemene en automatische branddetectie (conformiteit, autonomie, goede werking), inclusief eventuele bij brand zelfsluitende brandwerende deuren en luiken en rookevacuatiekoepels (indien aanwezig)	EDTC	jaarlijks
Rookluik (indien aanwezig)	BT	jaarlijks
Draagbare brandblustoestellen (goede werking)		jaarlijks
Axiaal gevoede muurhaspels (indien aanwezig)	BT	jaarlijks
(Zelfsluitende) brandwerende deuren en luiken, blusmiddelen, evacuatiewegen, trappen, ladders ... (goede staat, bruikbaarheid)	BP	tijdens de uitbating
Personenlift (indien aanwezig)	EDTC	- driemaandelijks (met onderhoudscontract) - zesmaandelijks (via een gecertificeerde firma)
Goederenlift (indien aanwezig)	EDTC	- driemaandelijks (met onderhoudscontract) - zesmaandelijks (via een gecertificeerde firma)





Meer info

Op www.antwerpen.be vind je de politiecodex (Titel 5, hoofdstuk 1) met daarin de brandveiligheidsvoorwaarden.

Heb je na het lezen van de brochure en de politiecodex nog vragen?

Contacteer dan de dienst Maatschappelijke Veiligheid:

tel. 03 338 68 51

uitbatingen@antwerpen.be